

## Comment bien débiter sur Solidarita

### Recherche de page

#### Introduction

Au départ, la plateforme Solidarita a été créée pour favoriser les rencontres physiques (mais aussi virtuelles si les circonstances y conduisent), les actions de terrain. Une des premières fonctionnalités était la création de groupe, avec la possibilité de publier l'évolution des actions.

Nous nous sommes rendu compte qu'avec la restriction des libertés, vous aviez aussi besoin de partager des informations, ce qui a amené un fil d'actualités plus chargé que ce que nous escomptions, ce qui a aussi amené de la frustration chez les solidaritaires qui veulent se regrouper et agir sur le terrain ou virtuellement.

Et quand nous avons décidé de ne plus mettre le fil d'actualité général en avant, cela a été une autre frustration pour les solidaritaires qui y trouvaient une bouffée d'air, voire une bouée pour ne pas sombrer.

Pour respecter les besoins des uns et des autres, voici une nouvelle possibilité :

### Les PAGES

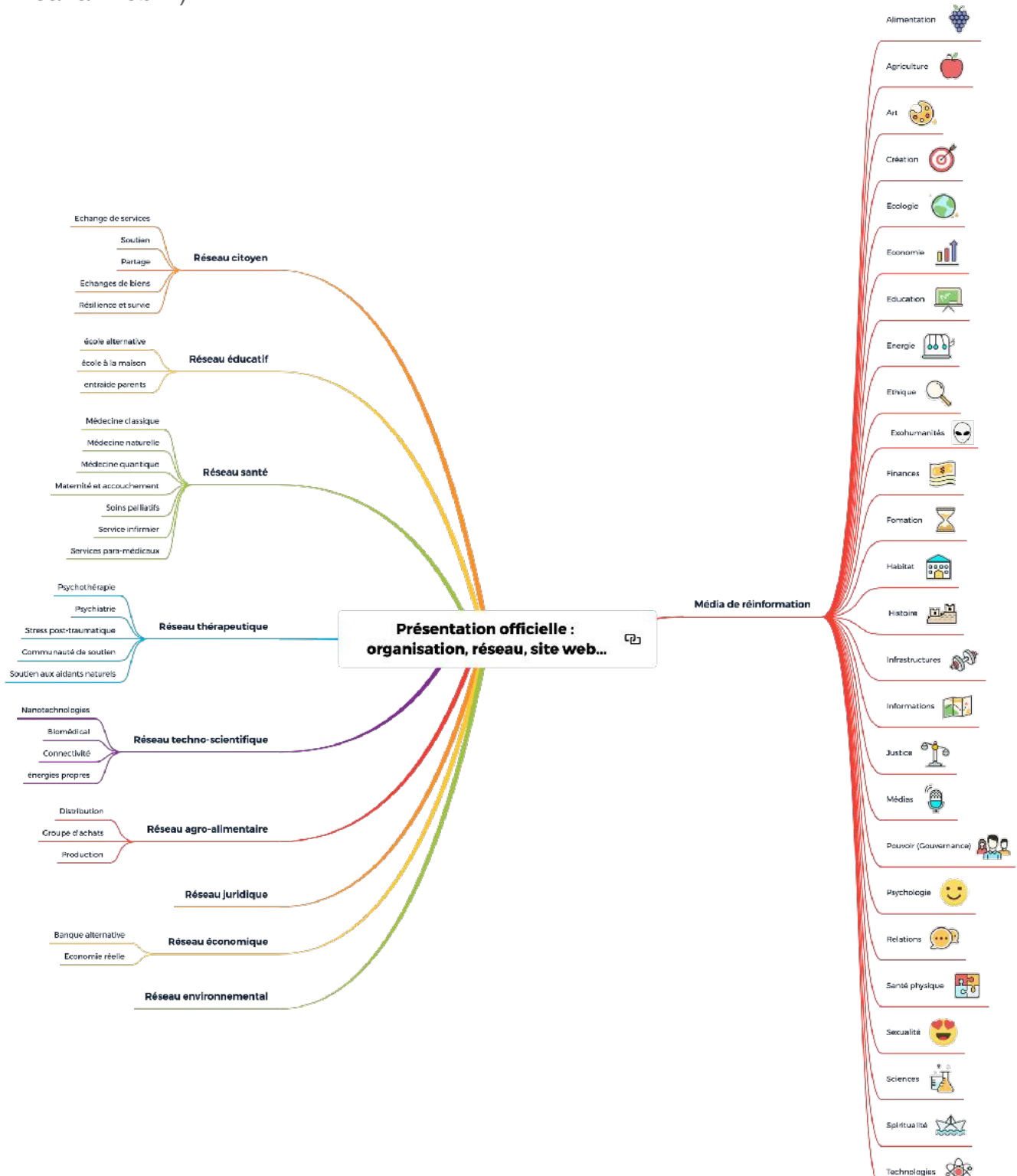
Elles sont organisées par thématiques autour de 5 thèmes centraux :



Vous aurez une vision d'ensemble en regardant les schémas heuristiques

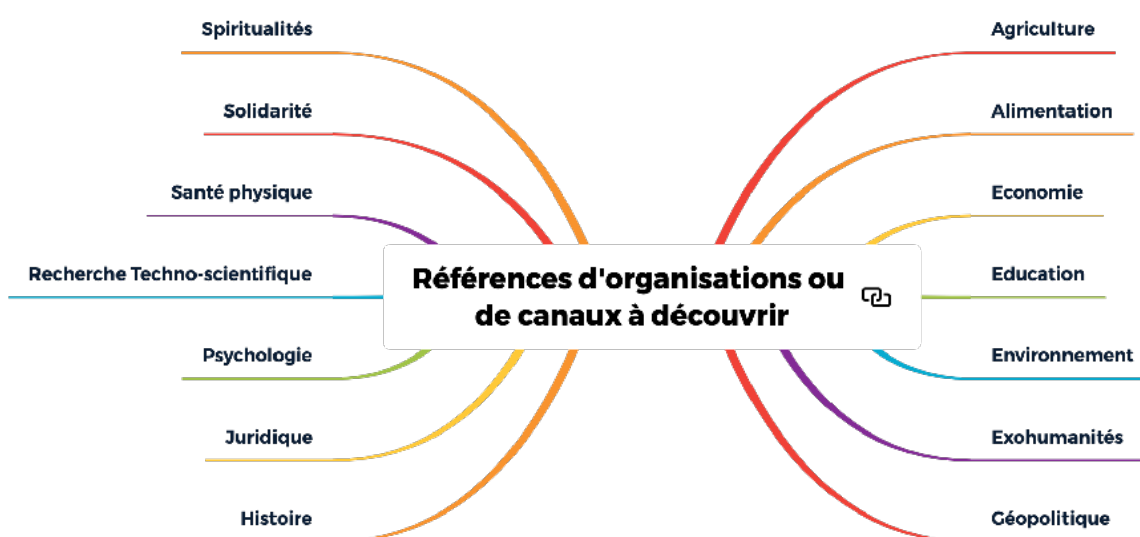
Prenons chaque catégorie en détail :

pour la catégorie **Présentation officielle** (organisation, structure, réseau, site ou canal web...) :



Pour la catégorie **Références d'organisation ou de canaux à découvrir**. Nous comptons sur l'intelligence collective et la volonté de partager les informations pertinentes des solidaritaires.

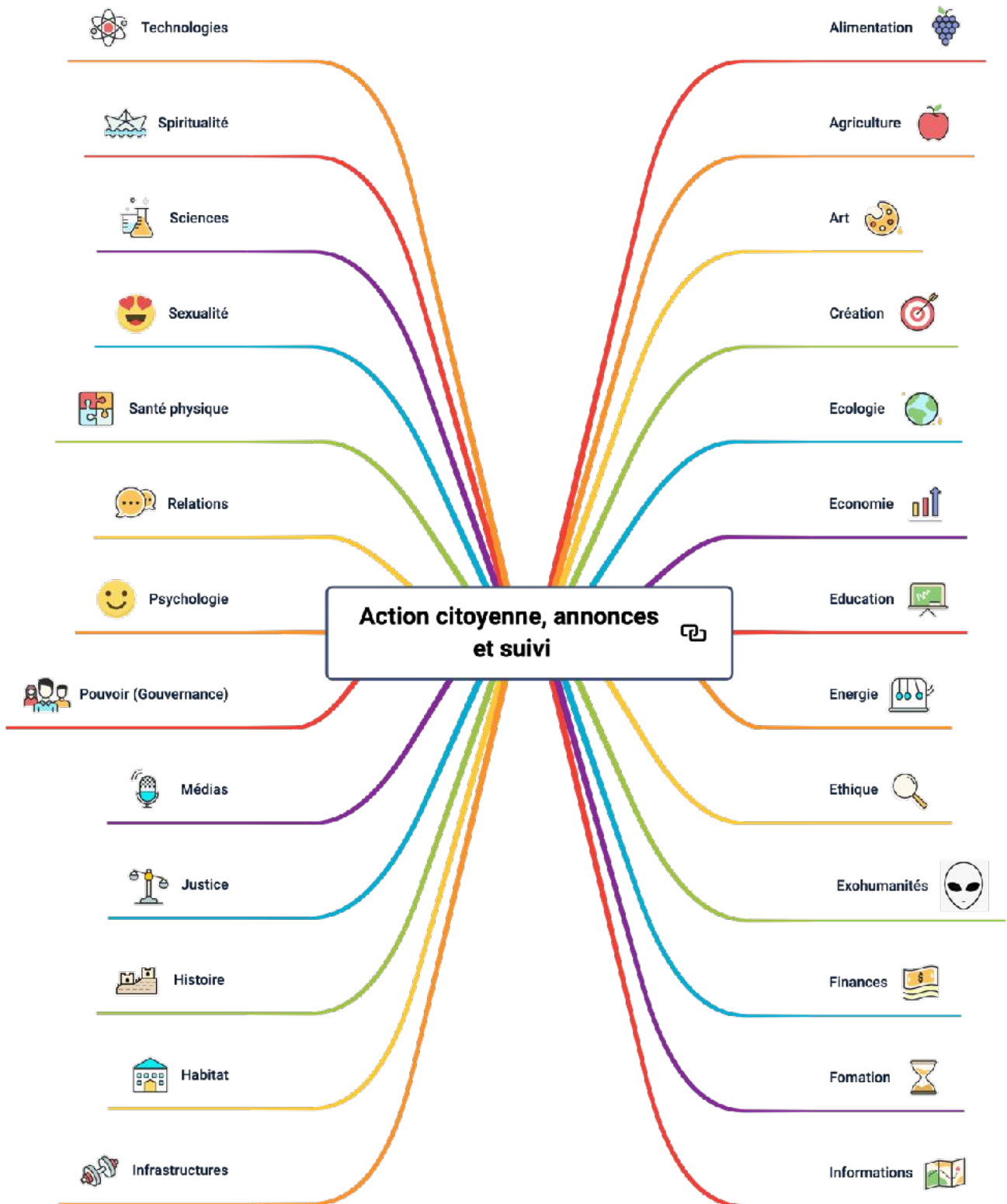
Ici une publication sur un thème correspond à un canal, une référence. Pour proposer une publication, merci de bien vouloir remplir le questionnaire sur Survey Monkey : <https://fr.surveymonkey.com/r/Solidarita-Canal-a-decouvrir>



Pour la catégorie « **Thématique spécifique** » (Partage de contenus) :



Pour la catégorie **Action citoyenne (annonces et suivi d'actions)** :



## Pour la catégorie **Foire aux idées d'actions citoyennes**



Les catégories ne sont pas figées, elles évolueront en fonction de vos demandes. Mais comme nous avons synthétisé ce que vous publiez, vous en trouverez sûrement une parmi celles déjà retenues.

## Concrètement, comment faire une recherche ?

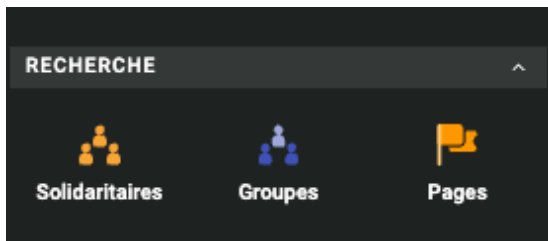
Pour trouver des pages, vous abonner (aimer), commenter, laisser un avis, une appréciation, suivez les étapes :

### Sur ordinateur :

A - Si vous n'êtes pas sur un fil d'actualité, cliquez d'abord sur l'icône d'accueil (petite maison) ou sur le logo de Solidarita pour atteindre le menu principal.



B - Dans la colonne de gauche, allez à la section «Recherche».



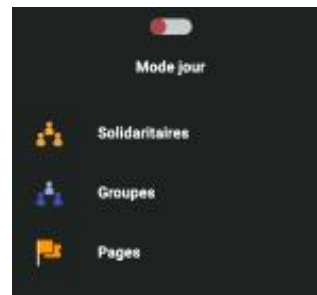
C - Cliquez ensuite sur « Pages »

### Sur une tablette ou sur mobile :

A - Cliquez sur le bouton du menu (trois petites barres).



B - Sélectionnez le bouton « Pages »



Toutes les pages s'affichent en commençant par celles qui ont été créées le plus récemment.

# Pages

Pages

Page suggérées

Pages Historique de recherche

Mot-clé

Sélectionner une catégorie

Recherche

Réinitialiser

Il y a 3 pages trouvées



### Solidarita-Tutoriels

1 aiment cette page

Présentation officielle : organisation, réseau, site web...

Qui sommes-nous ?

Aimer la page



### Solidarita-Animation du réseau

6 aiment cette page

Présentation officielle : organisation, réseau, site web...

Qui sommes-nous ?

Aimer la page



### Solidarita-Actualités

8 aiment cette page

Présentation officielle : organisation, réseau, site web...

Qui sommes-nous ?

Aimer la page

Ensuite, quel que soit le support utilisé, procédez aux étapes suivantes :

1 — Si vous connaissez le **nom exact de la page** parce que quelqu'un vous en a parlé, inscrivez-le dans le champ « Mot-clé ». Une petite fenêtre s'ouvre, cliquez sur celui qui correspond et vous serez redirigé vers l'écran d'accueil de la page. Vous pouvez aussi inscrire un mot-clé, cliquer sur Rechercher et vous verrez les pavés avec les renseignements.

**Sinon**, effectuez une recherche en sélectionnant une catégorie et les sous-catégories reliées.





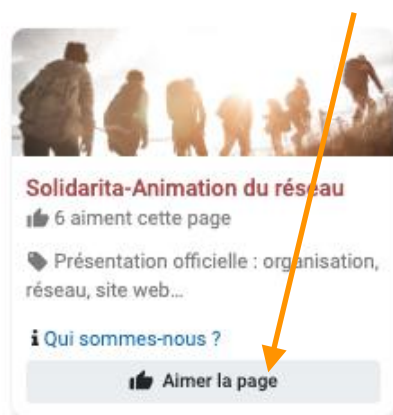
Lorsque tous les critères désirés sont choisis, cliquez alors sur le bouton rouge « **Recherche** ».

Les champs de recherche deviennent un peu flous. Et patientez pendant que les points en dessous s’animent. Pensez à dérouler la page si nécessaire. La liste de vignettes de présentation des pages s’affinera.

2 — Vous pourrez visualiser le nombre de solidaires qui aiment la page, les catégories et sous-catégories. Pour lire la description, cliquez sur « Qui sommes-nous ? ». Vous pouvez déjà aimer (vous abonner à) la page.

OU vous pouvez cliquer sur la page qui semble vous intéresser pour en apprendre davantage. Vous verrez ce qui est déjà publié.

3 — Lorsque vous aurez cliqué sur une page, vous pouvez vous abonner en cliquant sur le bouton « Aimer la page » sous la photo de couverture.



Vous pouvez regarder les Avis laissés par les solidaritaires. Et inviter vos amis un à un si la page vous paraît intéressante.

Pour revenir à la liste, cliquez sur la flèche en haut à gauche de la photo de couverture.

Pour revenir à des champs de recherche vierges, cliquez sur « **Réinitialiser** ». C'est surtout le cas si vous avez fait une recherche avec des sous-catégories de niveau 2 et de niveau 3. Si vous voulez voir toutes les pages de la catégorie de niveau 1. Sinon, vous n'obtiendrez pas de résultats.

Recherche

Réinitialiser

**Astuce** : Vous pouvez aussi utiliser une ancienne recherche en allant dans l'onglet Historique de recherche. Le système mémorise vos 10 dernières recherches. En bleu, vos critères, en gris, la date de la dernière recherche, en vert le bouton pour rechercher de nouveau, en rouge le bouton pour effacer la recherche.

Cliquez sur le bouton Recherche de la ligne qui vous convient.

Vous serez redirigé vers le premier onglet avec les résultats de cette recherche en particulier.

The screenshot shows a user interface for search history. At the top, there are two tabs: 'Pages' (highlighted in red) and 'Page suggérées'. Below this, there are two sub-tabs: 'Pages' and 'Historique de recherche' (highlighted). The main content area displays a list of search entries. Each entry consists of a search criteria field (highlighted in blue), a date field (14-04-2022, highlighted in grey), a green 'Rechercher' button, and a red 'Effacer' button. A red 'Tout effacer' button is located at the top right of the list. The first entry has the criteria 'Références d'organisations ou de canaux à découvrir'. The second entry has the criteria 'Présentation officielle : organisation, réseau, site web...'. The interface is clean and modern, with a light grey background and clear color coding for different elements.

## Reprenons les catégories sous forme de tableau.

Présentation officielle : organisation, réseau, site web...	Média de réinformation
	Réseau agro-alimentaire
	Réseau citoyen
	Réseau économique
	Réseau éducatif
	Réseau environnemental
	Réseau juridique
	Réseau santé
	Réseau techno-scientifique
Réseau thérapeutique	

Réseau agro-alimentaire	Distribution
	Groupe d'achats
	Production
Réseau citoyen	Echange de services
	Echanges de biens
	Partage
	Résilience et survie
	Soutien
Réseau économique	Banque alternative
	Economie réelle
Réseau éducatif	École à la maison
	École alternative
	Entraide parents
Réseau santé	Maternité et accouchement
	Médecine classique
	Médecine naturelle
	Médecine quantique
	Service infirmier
	Services para-médicaux
	Soins palliatifs
Réseau techno-scientifique	Biomédical
	Connectivité
	énergies propres
	Nanotechnologies
Réseau thérapeutique	Communauté de soutien
	Psychiatrie
	Psychothérapie
	Soutien aux aidants naturels
	Stress post-traumatique

Média de réinformation	Agriculture
	Alimentation
	Art
	Création
	Ecologie
	Economie
	Education
	Energie
	Ethique
	Exohumanités
	Finances
	Fomation
	Habitat
	Histoire
	Informations
	Infrastructures
	Justice
	Médias
	Pouvoir (Gouvernance)
	Psychologie
	Relations
	Santé physique
	Sciences
	Sexualité
	Spiritualité
	Technologies

Références d'organisations ou de canaux à découvrir	Agriculture
	Alimentation
	Economie
	Education
	Environnement
	Exohumanités
	Géopolitique
	Histoire
	Juridique
	Psychologie
	Recherche Techno-scientifique
	Santé physique
	Solidarité
	Spiritualités

Thématique spécifique, partage de contenu	Alimentation
	Agriculture
	Art
	Création
	Ecologie
	Economie
	Education
	Energie
	Ethique
	Exohumanités
	Finances
	Formation
	Habitat
	Histoire
	Infrastructures
	Informations
	Justice
	Médias
	Pouvoir (Gouvernance)
	Psychologie
	Relations
	Santé physique
	Sexualité
	Sciences
Spiritualité	
Technologies	

Action citoyenne, annonces et suivi	Alimentation
	Agriculture
	Art
	Création
	Ecologie
	Economie
	Education
	Energie
	Ethique
	Exohumanités
	Finances
	Formation
	Habitat
	Histoire
	Infrastructures
	Informations
	Justice
	Médias
	Pouvoir (Gouvernance)
	Psychologie
Relations	
Santé physique	
Sexualité	
Sciences	
Spiritualité	
Technologies	

Foire aux idées d'actions citoyennes	Alimentation
	Agriculture
	Art
	Création
	Ecologie
	Economie
	Education
	Energie
	Ethique
	Exohumanités
	Finances
	Formation
	Habitat
	Histoire
	Infrastructures
	Informations
	Justice
	Médias
	Pouvoir (Gouvernance)
	Psychologie
Relations	
Santé physique	
Sexualité	
Sciences	
Spiritualité	
Technologies	

## Quelle est la différence entre un groupe et une page sur Solidarita ?

Nous voulons rester cohérents avec les objectifs de mettre le virtuel au service des rencontres réelles et de favoriser les actions dans les groupes. C'est notre spécificité.

Voici la stratégie que nous allons suivre :

1. Dans un premier temps, nous encourageons ceux qui ont un groupe focalisé sur l'information à le transformer en page. Le groupe officiel Solidarita montrera l'exemple et deviendra une page. Surtout à partir du moment où les techniciens auront mis au point l'outil de migration d'un groupe vers une page en gardant toutes les publications, les commentaires, les appréciations.
2. Dans un deuxième temps nous inviterons plus fermement les propriétaires de groupe à faire le changement s'il nous semble que le fonctionnement de la page est plus approprié.
3. Dans un troisième temps, nous enverrons un courriel d'invitation, et si le changement n'est pas réalisé après 30 jours nous supprimerons le groupe.

À vous de compléter les cases manquantes, puisque les catégories ne seront plus les mêmes...

Vous aurez des fonctionnalités supplémentaires.